

La diversidad religiosa en México



XII Censo General de Población y Vivienda 2000



www.inegi.gob.mx

Marzo 2005

¿POR QUÉ LA PUBLICACIÓN?

- El análisis estadístico censal de la población según la religión que profesa es poco conocido.
- En el país predomina la religión católica.
- La población que practica las nuevas religiones se localiza en determinadas entidades y municipios.



OBJETIVO

Brindar información sobre la multiplicidad de creencias religiosas en el país, así como identificar el volumen, localización, dinámica de crecimiento y perfil sociodemográfico de los principales grupos religiosos; con la finalidad de contribuir al respeto, entendimiento y tolerancia de la pluralidad doctrinal.

CONTENIDO



Datos históricos



Agrupamientos censales



Indicadores sociodemográficos



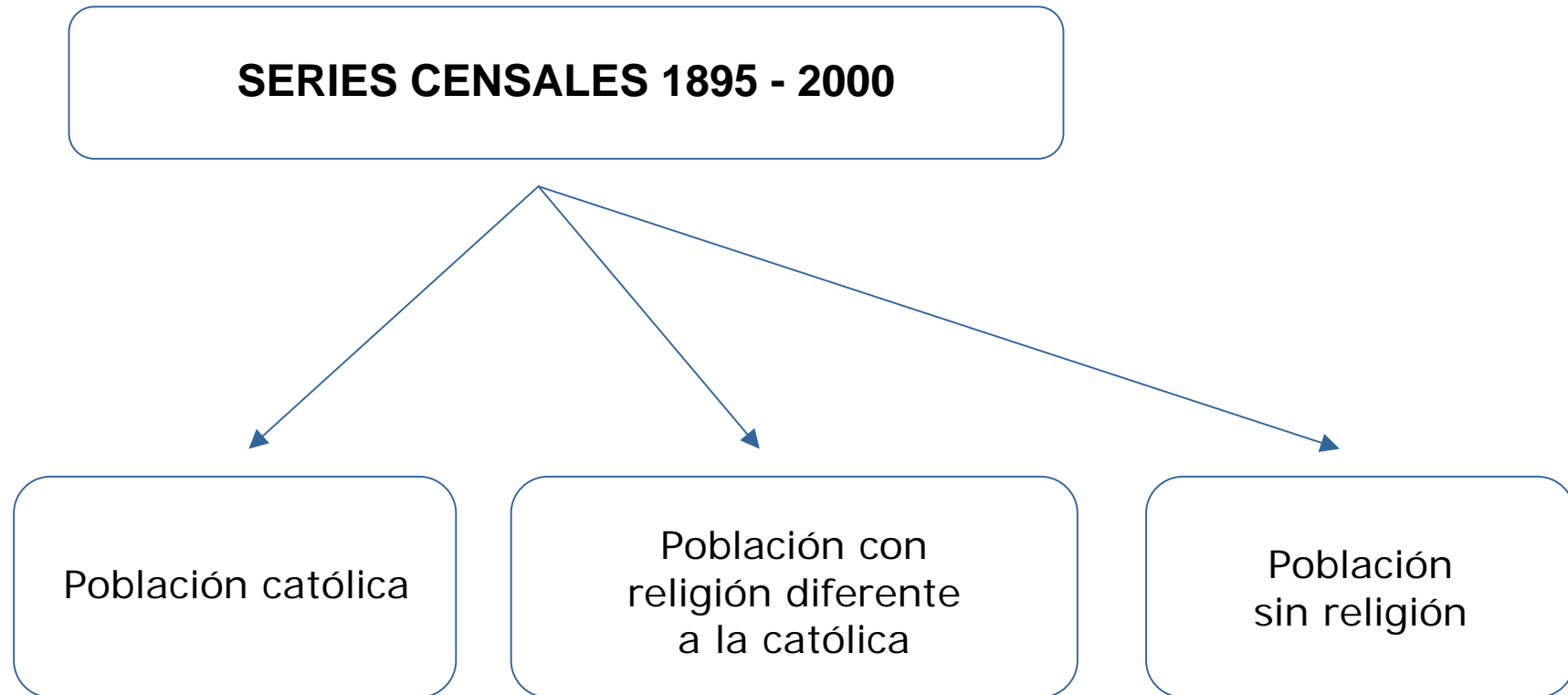
Reseñas por entidad federativa



Composición religiosa en los hogares



DATOS HISTÓRICOS





AGRUPAMIENTOS CENSALES





INDICADORES SOCIODEMOGRÁFICOS



1. Distribución por región geográfica
2. Presencia en el ámbito municipal
3. Ubicación por tamaño de la localidad
4. Estructura por edad y sexo
5. Alfabetismo*
6. Nivel de instrucción*
7. Condición de habla indígena
8. Principales lenguas indígenas*
9. Estado conyugal*
10. Promedio de hijos nacidos vivos
11. Población económicamente activa*
12. Tipo de actividad no económica*
13. Ingresos por trabajo*

* Desagregado por sexo



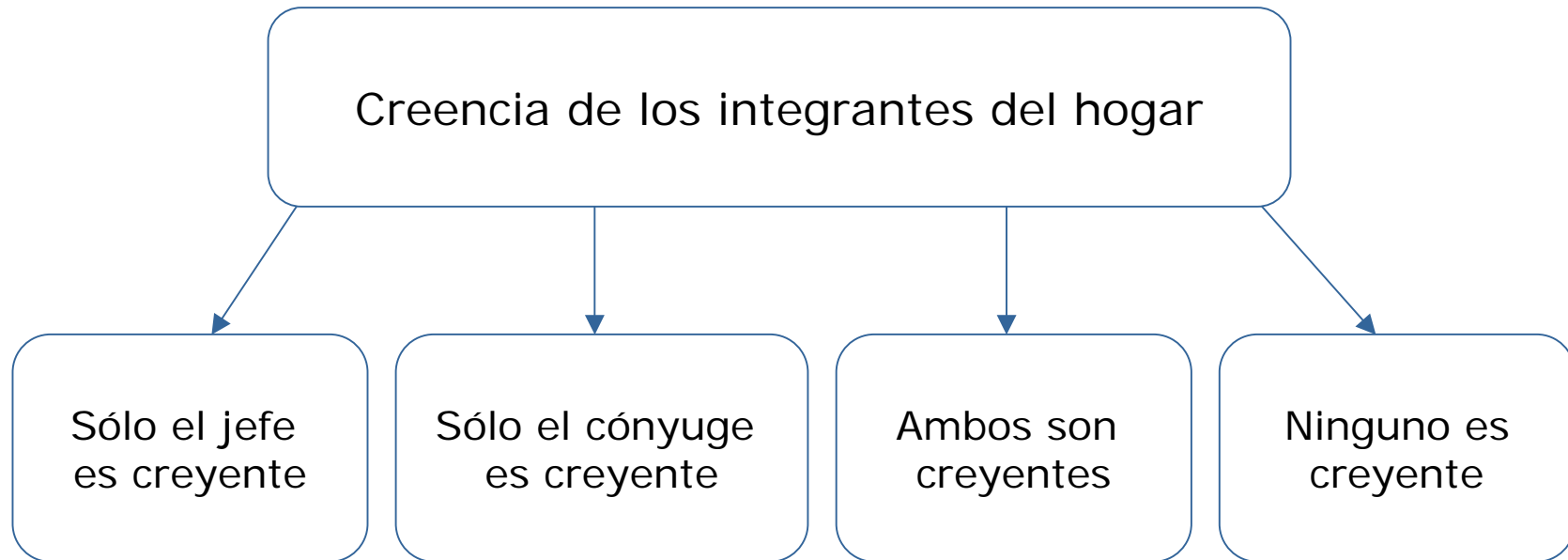
RESEÑAS POR ENTIDAD FEDERATIVA



- Presencia de las religiones en cada entidad federativa.
- Comentarios del comportamiento en la historia censal y a nivel municipal.
- Crecimiento promedio anual en el periodo 1990–2000 de:
 - población católica,
 - población con una creencia diferente a la católica y
 - población sin religión.

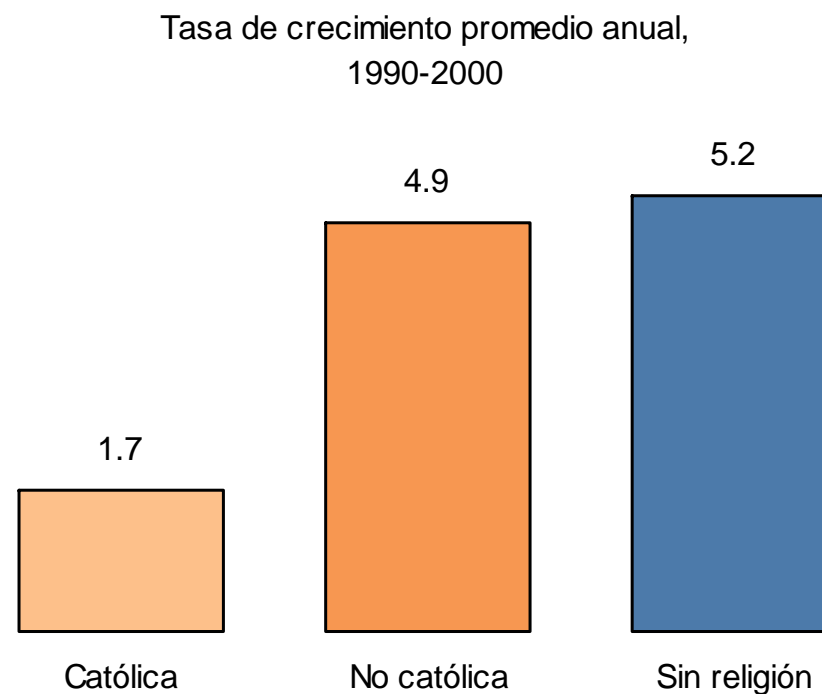


COMPOSICIÓN RELIGIOSA EN HOGARES



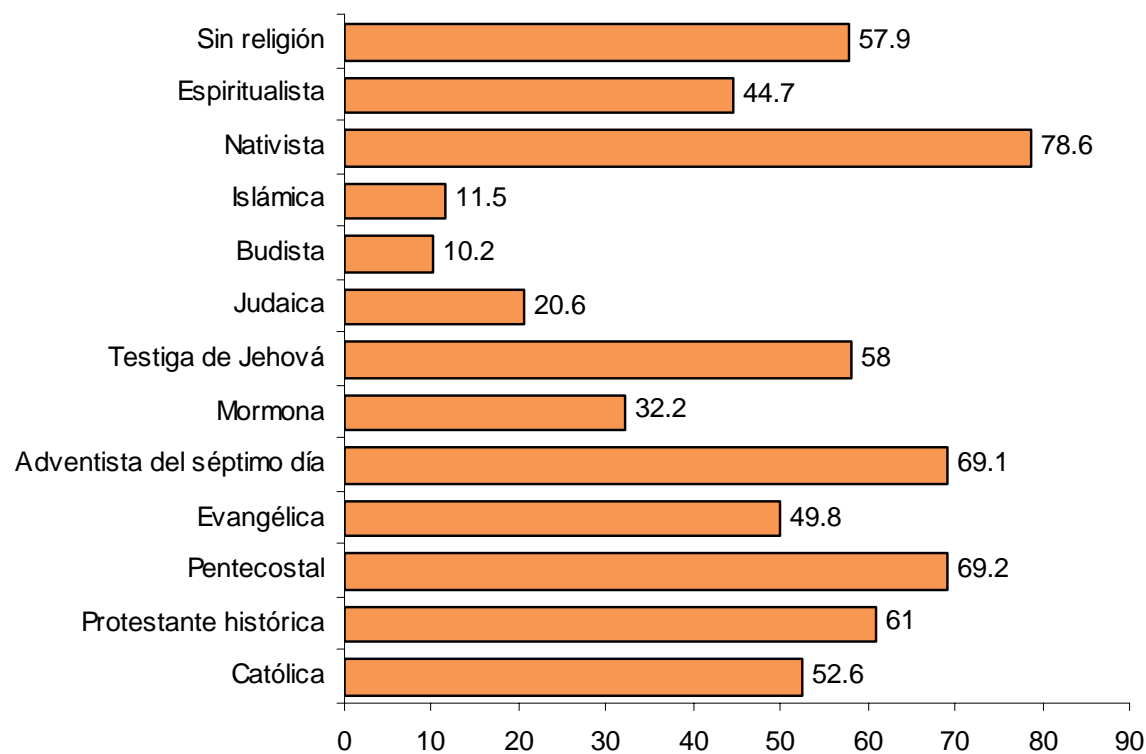
PRINCIPALES RESULTADOS

- Disminución porcentual de la población católica durante el siglo XX.
- En el 2000 se registraron 54 municipios donde menos de la mitad de su población es católica.
- Se registraron casi 6.5 millones de personas con religión no católica.

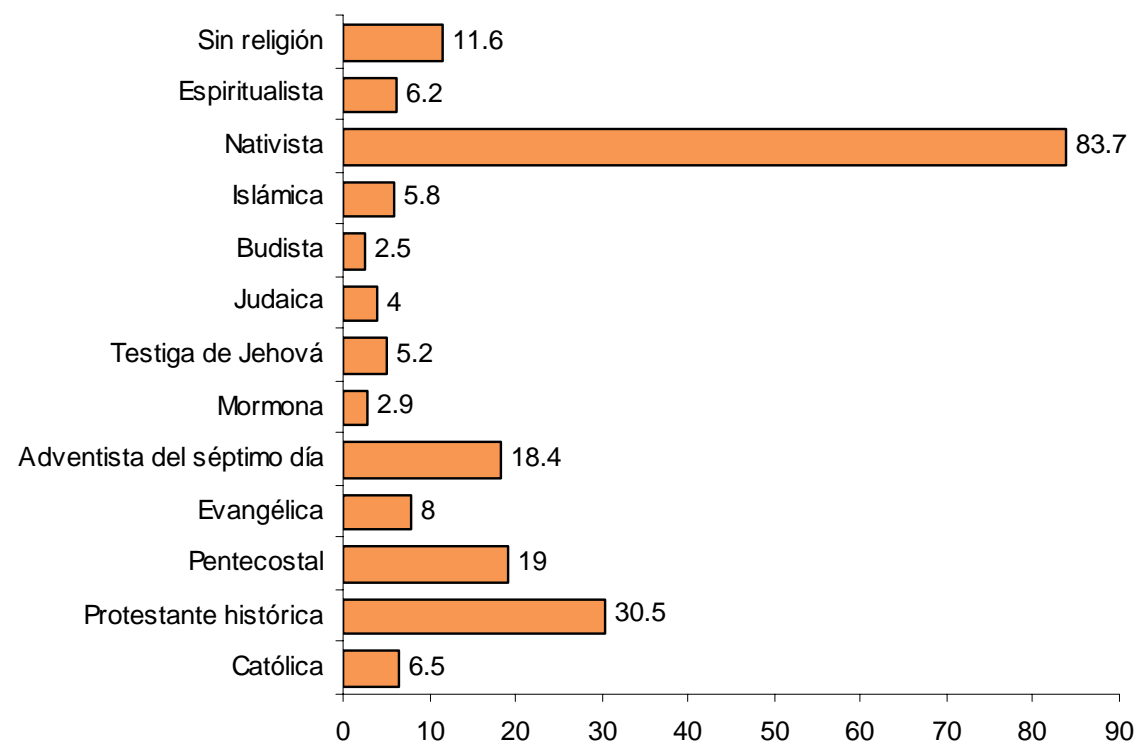


La población de las distintas doctrinas registran diferencias en sus perfiles sociodemográficos, por ejemplo:

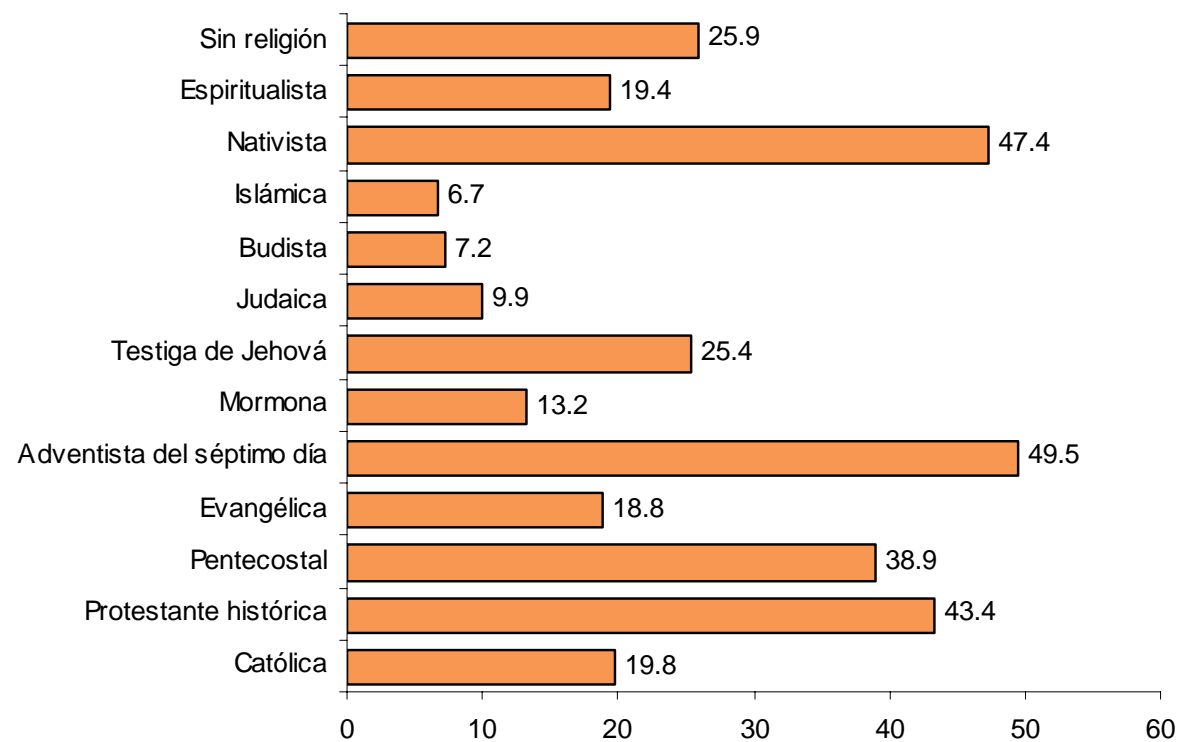
Porcentaje de población sin instrucción básica



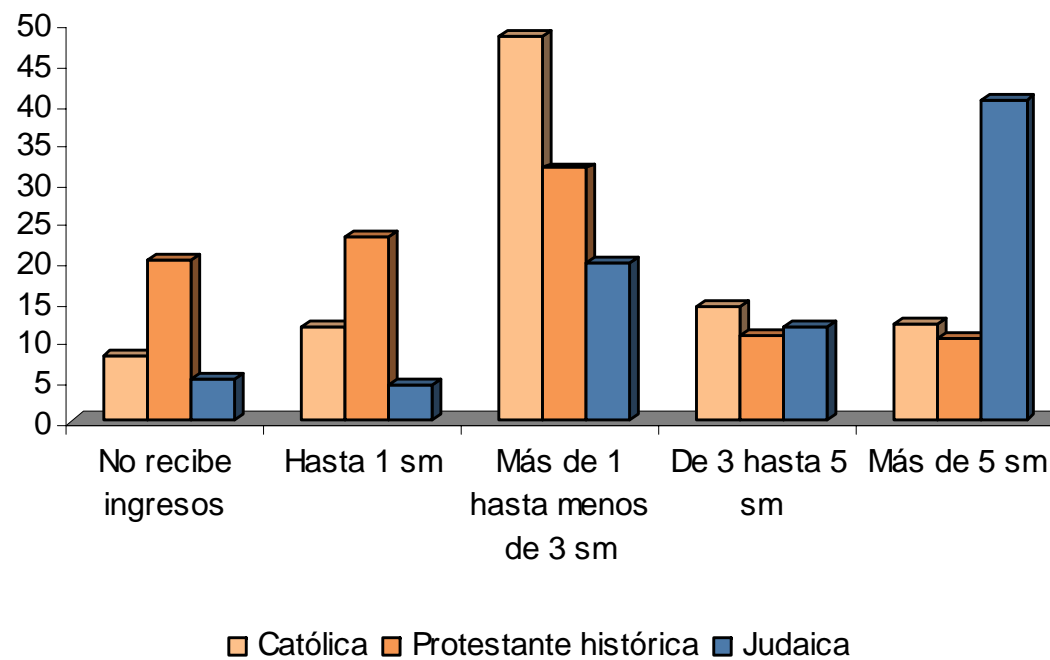
Porcentaje de población hablante de lengua indígena



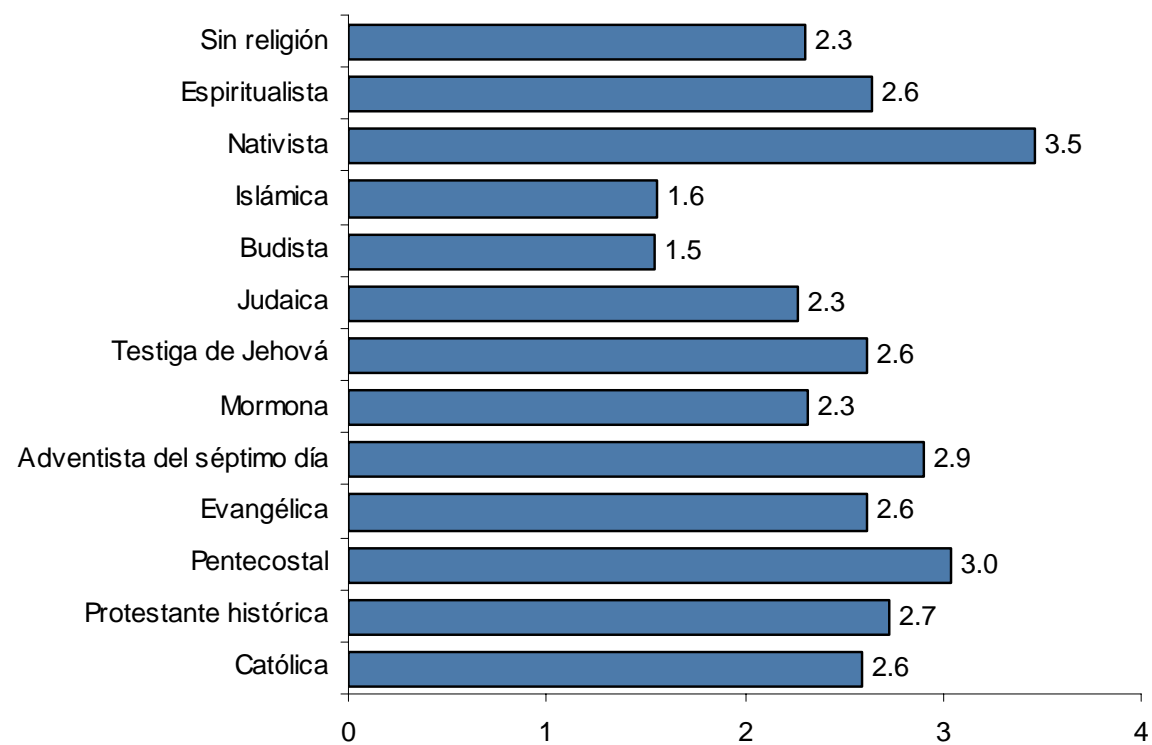
Porcentaje de población con menos de 1 salario mínimo



Distribución porcentual del ingreso

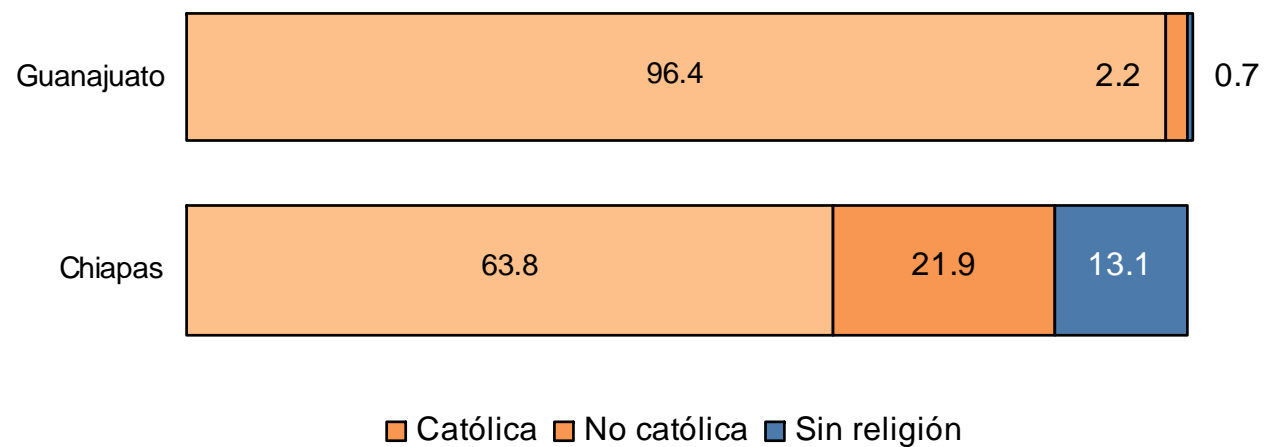


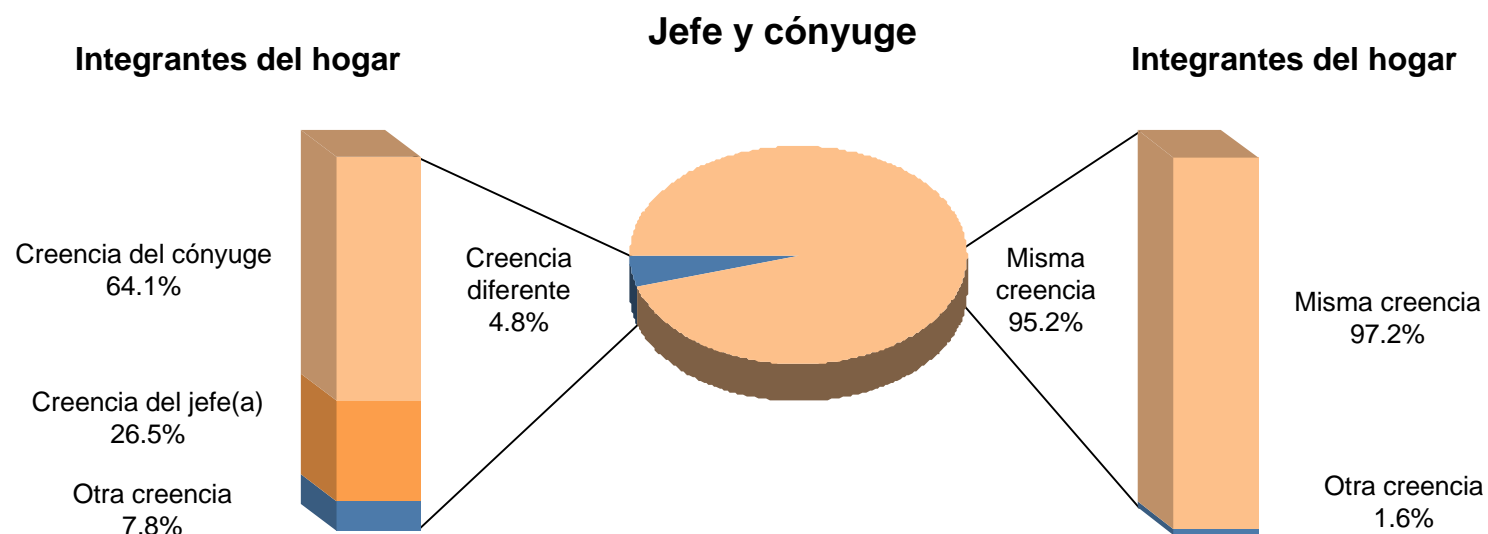
Promedio de hijos nacidos vivos



-
- Dos terceras partes de la población protestante histórica vive en el sur y sureste del país.
 - Más de la mitad de los adventistas del séptimo día residen en Chiapas y Veracruz.
 - Gran parte de la población protestante histórica, pentecostal, adventista del séptimo día vive en localidades menores a 2 500 habitantes.
 - Nueve de cada 10 mormones residen en localidades con más de 15 mil habitantes.
 - La mitad de los testigos de Jehová viven en localidades con más de 100 mil habitantes.
 - La población judaica registra la estructura poblacional más envejecida.
 - Casi la mitad de la población nativista de 12 años y más vive en unión libre.

Porcentaje de población según creencia





- Tres cuartas partes de los hogares del país (16.2 millones) tienen jefe y cónyuge que especificaron su religión.

USUARIOS

El documento está dirigido a:

- Investigadores,
- Académicos,
- Organismos públicos,
- Organismos privados,
- Asociaciones civiles,
- Asociaciones religiosas,
- Organismos no gubernamentales,
- Estudiantes y
- Público en general, que entre sus intereses esté conocer la dinámica y las características de las religiones en el país o entre sus funciones deba ampliar y profundizar en el conocimiento sobre el tema.

RESULTADOS DE LA EVALUACIÓN

FORTALEZAS PRINCIPALES

- Obtuvo un promedio global de 90.7% de aceptación en la investigación cualitativa realizada con 45 lectores.
- Presenta información inédita y más detallada que la publicada; permite una mejor perspectiva sobre el tema.
- Aborda un tema poco estudiado desde la perspectiva censal.
- Aprovecha y difunde la información censal.
- Presenta datos que permiten apoyar estudios de diversa índole.
- Su tratamiento es descriptivo.
- Es de fácil consulta: tienen una estructura funcional.
- Además, su portada resultó muy atractiva.

ÁREAS DE OPORTUNIDAD ATENDIDAS

- Se consideraron sugerencias de presentación de información.
- Se revisaron algunos indicadores.
- Se incluyó bibliografía.
- Se agregaron íconos para cada capítulo.
- Se retomaron sugerencias de redacción.
- Se amplió el índice para facilitar la consulta del documento.

OTRAS RECOMENDACIONES

- Mayor desglose geográfico (municipio y localidad); elaborar perfiles estatales.
- Continuidad en la publicación.
- Analizar la variación de la religión en los municipios fronterizos y su relación con los procesos migratorios.
- Difusión en medios impresos y electrónicos (internet y discos compactos).

La diversidad religiosa en México



XII Censo General de Población y Vivienda 2000



www.inegi.gob.mx